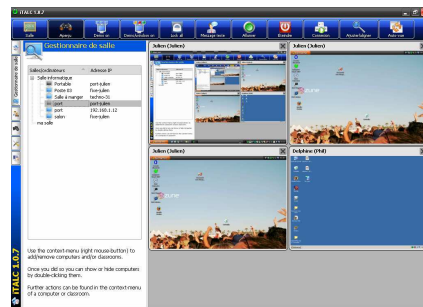


MISE EN PLACE d'iTALC DANS UN RESEAU

iTAC est un jeune, mais très prometteur logiciel gratuit, libre et (presque) entièrement francisé. Il permet de gérer une salle informatique. L'enseignant peut visualiser les écrans des élèves, bloquer l'utilisation des postes (pendant une explication), afficher son écran sur celui des élèves (pour une démonstration), démarrer ou arrêter les postes, envoyer un message aux utilisateurs et tout ceci à distance. Il fonctionne uniquement sous **Windows XP** et **Linux**.



L'acronyme iTALC signifie **Intelligent Teaching And Learning with Computers**, soit en français Enseigner et apprendre intelligemment à l'aide d'ordinateurs

A titre indicatif, sachez que l'installation et la configuration de cette application sur 12 postes (dont un poste Maître) devraient vous prendre environ trois quarts d'heure.

Ce document a été mis à jour à partir de la version 1.0.6 d'iTAC.

Plusieurs améliorations sont apparues depuis la version 1.0.4, notamment :

- correction des chemins par défaut (désormais dans « C:\Program Files\ »
- création automatique d'une règle dans le pare-feu de Windows XP

1. Informations et téléchargements

- Le site officiel du projet (anglais) : <http://italc.sourceforge.net>
- Le wiki officiel de l'application (anglais et allemand) : <http://italc.sf.net/wiki/>
- Une présentation en français : <http://www.framasoft.net/article4422.html>

2. Installation

- Téléchargez le fichier « italc-1.0.6-bin-win32.zip » (le nom dépend de la version)
- Créez un dossier partagé sur le serveur, par exemple « \\serv-fichiers\iTALC\$ ». Créez à l'intérieur de celui-ci un dossier « fichiers d'installation » et un dossier « clé publique ».
- Décompressez le contenu du fichier téléchargé dans le dossier « fichiers d'installation ».

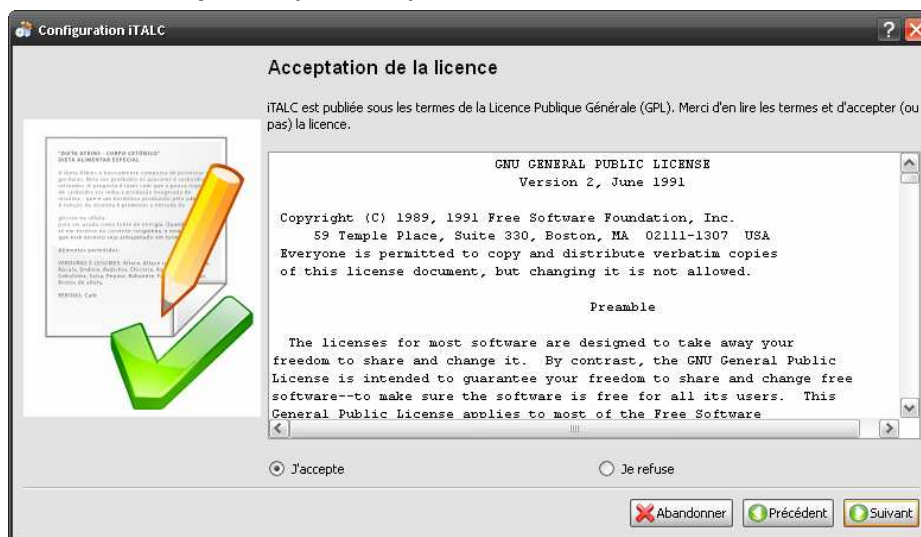
2.1. Installation du poste Maître / Prof

- Désinstallez toute version d'UltraVNC ou tout autre logiciel VNC de prise de contrôle à distance
- Lancez l'installation par le fichier « setup.exe » du dossier « fichiers d'installation ».

- Cliquez sur le bouton « **Suivant** » pour poursuivre l'installation.



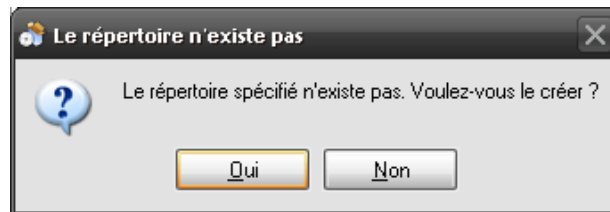
- Cochez la case « **J'accepte** », puis cliquez sur le bouton « **Suivant** ».



- Choisissez le dossier d'installation puis cliquez sur le bouton « **Suivant** ». Vous pouvez conserver le dossier par défaut « **C:\Program Files\ITALC** ».



- Confirmez la création du dossier



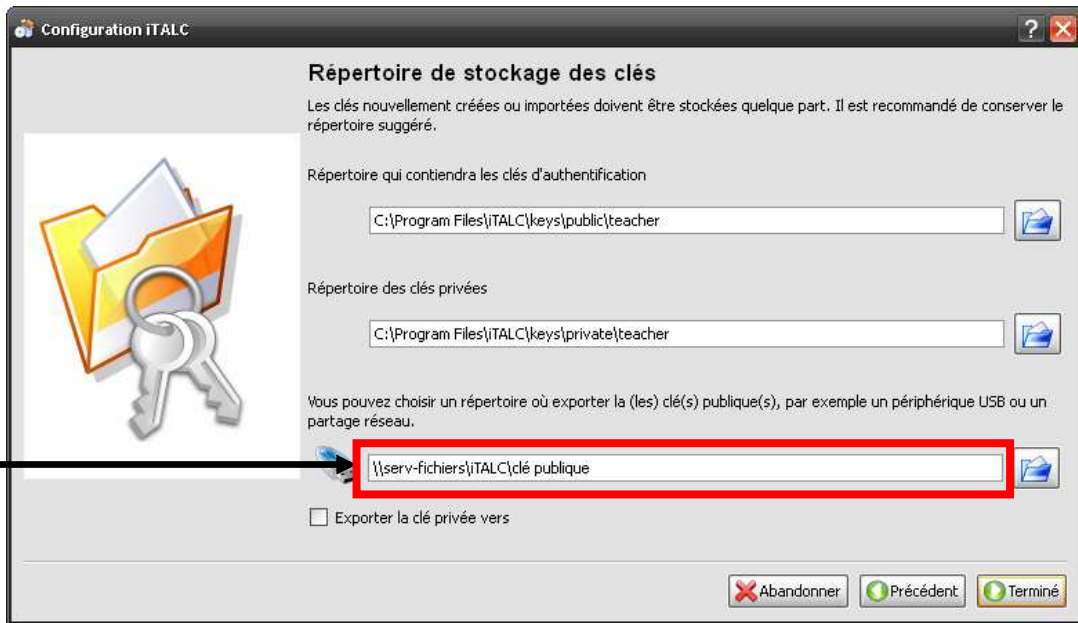
- Sur le poste prof, choisissez les 2 composants « Application Client » et « Application Maître », puis cliquez sur le bouton « Suivant ».



- Choisissez l'option « Créer une nouvelle paire de clés (sur le maître seulement) » puis cliquez sur le bouton « Suivant ».

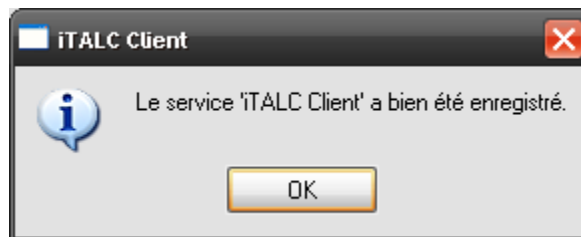


- Configurez les chemins des répertoires (ou conservez les valeurs par défaut) qui contiendront les clés d'authentification, puis cliquez sur le bouton « Terminé ».

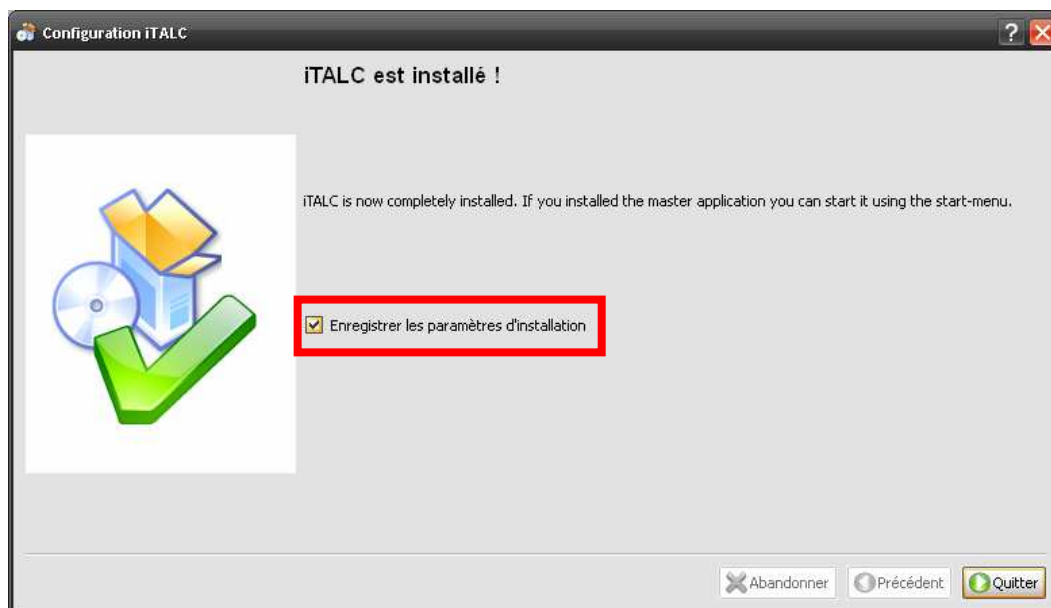


Entrez ici le chemin dans lequel doivent être enregistrées les clés publiques, sur le serveur. Par exemple « \\serv-fichiers\iTALC\clé publique ».
 Information : Si vous passez par le bouton « Parcourir », les slashes apparaissent inversés.

- Validez l'installation de « iTALC Client » comme service en cliquant sur « OK »



- Cochez la case « Enregistrer les paramètres d'installation ». Cela aura pour conséquence de créer un fichier XML dans le dossier d'installation. Ainsi vous n'aurez plus à modifier les chemins lors des prochaines installations. Cliquez sur « Quitter ».



- Vous devez maintenant voir apparaître dans la barre des tâches l'icône ci-dessous qui indique que le client iTALC est lancé

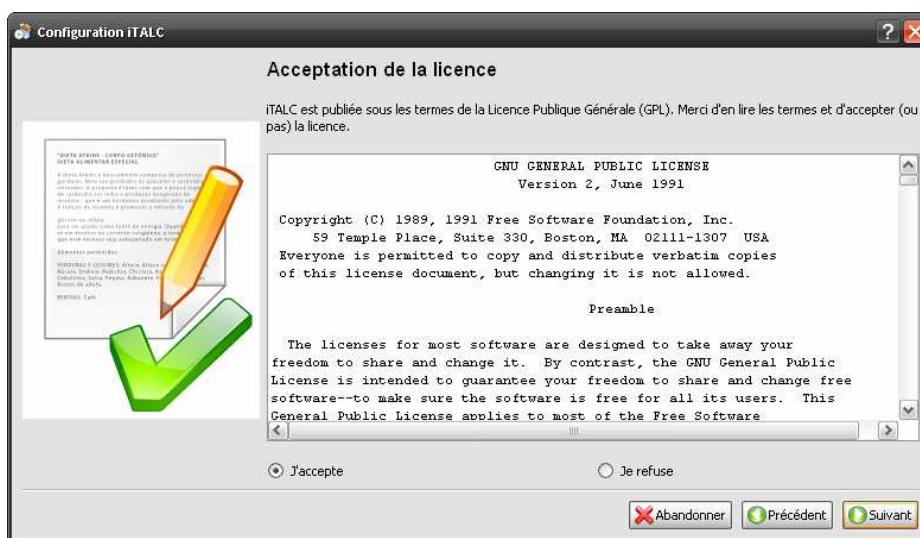


2.2. Installation sur les postes élèves

- **Désinstallez** toute version d'UltraVNC ou tout autre logiciel VNC de prise de contrôle à distance pour éviter des incompatibilités de ports entre ces différents logiciels et iTALC.
- **Lancez** l'installation par le fichier « *setup.exe* » du dossier « *fichiers d'installation* » situé dans le dossier partagé sur le serveur.
- Cliquez sur le bouton « **Suivant** » pour poursuivre l'installation.



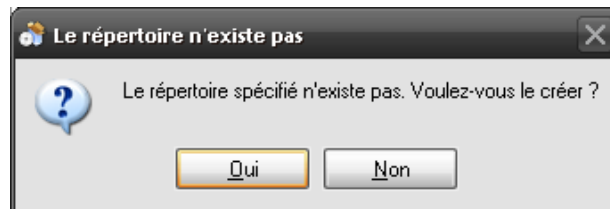
- Cocher la case « **J'accepte** », puis cliquez sur le bouton « **Suivant** ».



- Choisissez le dossier d'installation puis cliquez sur le bouton « **Suivant** ». Vous pouvez conserver le dossier par défaut « **C:\Program Files\ITALC** ».



- Confirmez la création du dossier



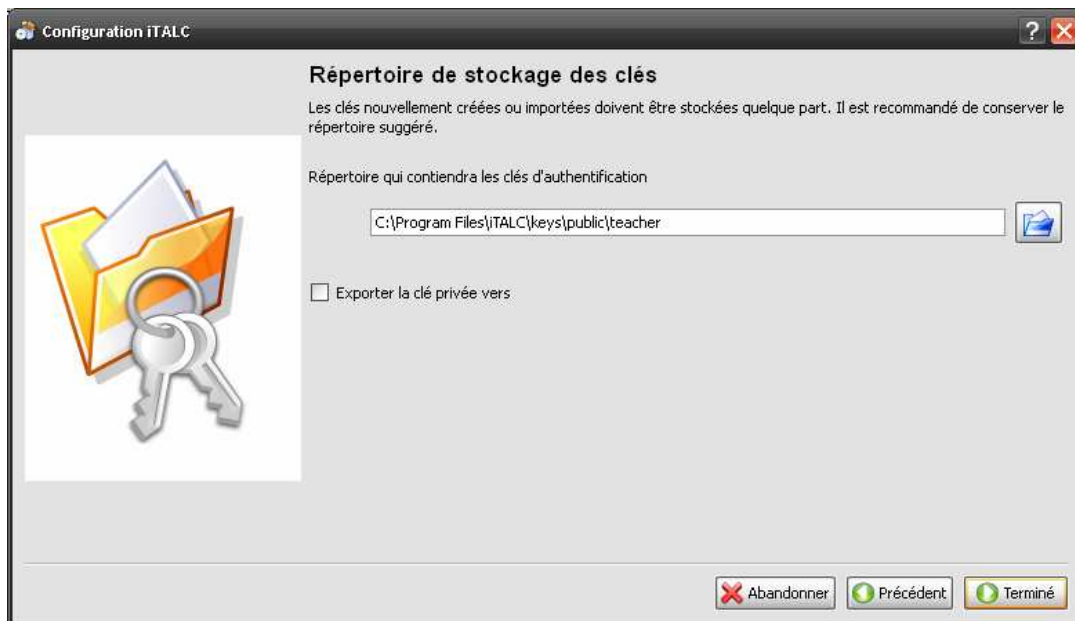
- Sur les postes élèves, choisissez uniquement le composant « **Application Client** », puis cliquez sur le bouton « **Suivant** ».



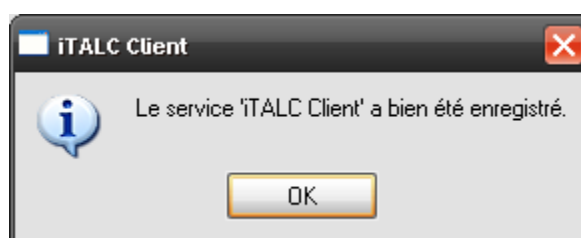
- Choisissez l'option « **Importer la clé publique du maître** » puis choisissez l'emplacement du dossier partagé sur le serveur, par exemple : « **\\serv-fichiers\iTALC\$\clé publique** » puis cliquez sur le bouton « **Suivant** ».



- Configurez le chemin du répertoire qui contiendra les clés d'authentification, puis cliquez sur le bouton « **Terminé** ». Vous pouvez conserver le dossier par défaut « **C:\Program Files\iTALC\keys\public\teacher** ».



- Validez l'installation de « **iTALC Client** » comme service en cliquant sur « **OK** »



- Cochez la case « **Enregistrer les paramètres d'installation** ». Cela aura pour conséquence de créer un fichier XML dans le dossier d'installation. Ainsi vous n'aurez plus à modifier les chemins lors des prochaines installations. Cliquez sur « **Quitter** ».

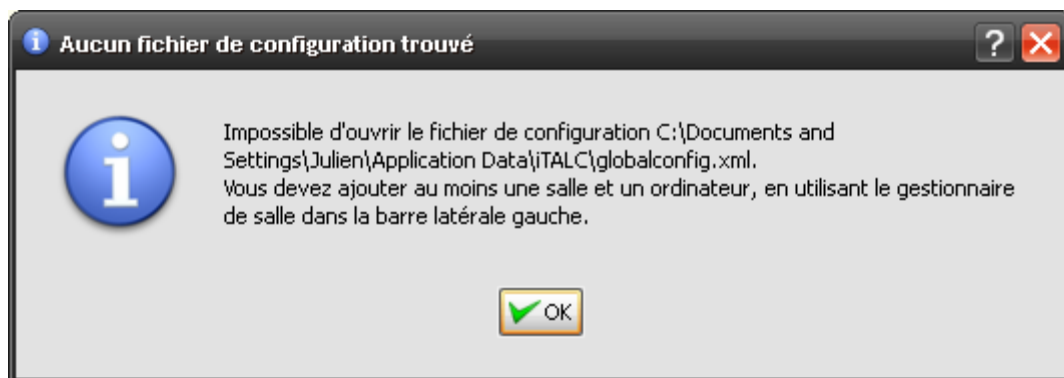


- Vous devez maintenant voir apparaître dans la barre des tâches, l'icône ci-contre qui indique que le client iTALC est lancé.

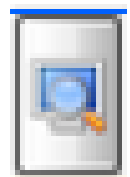


3. Configuration du poste Maître

- Au premier lancement de l'application, un message vous indique qu'aucun fichier de configuration n'a été trouvé. Cliquez sur « **OK** ».



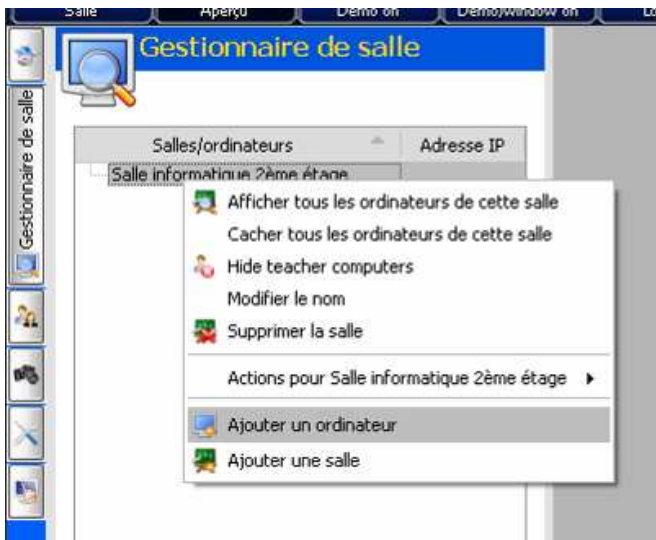
- Une fois le logiciel ouvert, cliquez sur la gauche sur l'icône correspondant au « **Gestionnaire de salles** ». Un nouvel espace de travail doit s'ouvrir.



- Cliquez avec le bouton droit dans l'espace de travail « Gestionnaire de salles ». Puis choisissez « Ajouter une salle ». Tapez un nom explicite (Attention : les accents posent quelques problèmes d'affichage), puis cliquez sur « OK ».



- Cliquez avec le bouton droit sur la salle que vous venez de créer, puis choisissez « Ajouter un ordinateur ».



- Renseignez les différentes informations :
 - **Nom** : nom affiché dans l'application iTALC
 - **IP/nom d'hôte** : adresse IP ou nom netbios du poste. Préférez l'adresse IP sauf pour les réseaux en DHCP.
 - **Adresse MAC** : Adresse MAC de la carte réseau de l'ordinateur, permettant le démarrage à distance du poste.
 - **Salle** : nom de la salle informatique dont fait partie cet ordinateur.
 - **Type** : permet de différencier les ordinateurs destinés aux enseignants et ceux destinés aux élèves.

Validez en cliquant sur « OK ».
Réalisez cette opération autant de fois qu'il y a d'ordinateurs à intégrer.

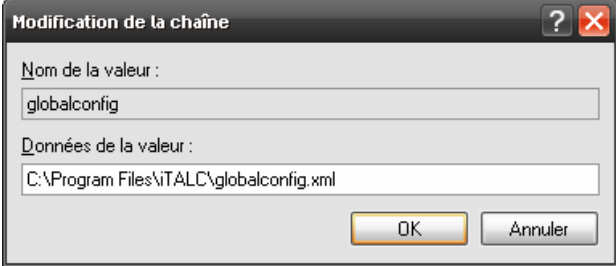
La configuration est maintenant terminée.
L'application Maître iTALC est pleinement utilisable.



Attention

Par défaut, le fichier de configuration qui contient la liste de tous les ordinateurs à gérer porte le nom « **globalconfig.xml** » et se trouve dans le dossier « **C:\Documents and Settings\<utilisateur>\Application Data\iTALC** ».

Si un autre utilisateur se connecte sur le poste maître, il lui faudra créer un nouveau fichier de configuration. Pour éviter cela, réalisez la manipulation suivante :

- ouvrez la base de registre en cliquant sur « Démarrer », « Exécuter » tapez « **regedit** », puis cliquez sur « OK ».
 - Ouvrez l'arborescence « **HKEY_LOCAL_MACHINE\SOFTWARE\iTALC Solutions\iTALC** »
 - Faites un clic droit sur l'icône jaune « **iTALC** » à gauche puis choisissez « **Nouveau** », puis « **Clé** ». Choisissez comme nom « **paths** » puis appuyez sur la touche « **Entrée** ».
 - Faites un clic droit sur l'icône jaune « **paths** » à gauche puis choisissez « **Nouveau** », puis « **Valeur chaîne** ». Choisissez comme nom « **globalconfig** » puis appuyez sur la touche « **Entrée** ».
 - Faites un double clic gauche sur « **globalconfig** », puis dans la zone « **Données de la valeur** », indiquez le chemin qui mène aux fichiers de configuration des salles (soit en local, soit en réseau), par exemple : « **C:\Program Files\iTALC\globalconfig.xml** ». Validez en cliquant sur « **OK** ».
- 
- Copiez dans le dossier « **C:\Program Files\iTALC** » le contenu de l'ancien dossier de stockage des paramètres « **C:\Documents and Settings\<utilisateur>\Application Data\iTALC** ».
 - Pensez à donner des **droits en lecture et/ou écriture** sur le dossier contenant les paramètres, sinon les utilisateurs autres que l'administrateur risquent de ne pas avoir accès à la configuration définie dans iTALC.

4. Désinstallation

Ce logiciel ne possède pas encore de programme de désinstallation, certainement pour éviter que les utilisateurs ne le suppriment trop facilement. Alors, si vous souhaitez vous en débarrasser, voici la procédure à suivre :

- Lancez l'invite de commandes, accédez au dossier contenant iTALC (C:\Program Files\iTALC) puis tapez « **ica -unregisterservice** ».
- Supprimez le dossier dans lequel est installé iTALC (C:\Program Files\iTALC).
- Accédez au registre Windows avec « **regedit.exe** », puis supprimez les clés de registre contenues dans « **\HKEY_LOCAL_MACHINE\SOFTWARE\iTALC Solutions** ».